

รายงานผลการตรวจประเมินคุณภาพการศึกษาภายใน
ประจำปีการศึกษา 2558
(1 สิงหาคม 2558-31 กรกฎาคม 2559)

คณะสาธารณสุขศาสตร์
มหาวิทยาลัยกาฬสินธุ์
วันที่ 26 สิงหาคม 2559

โดย

คณะกรรมการประเมินคุณภาพการศึกษาภายใน
รายงาน ณ วันที่ 26 สิงหาคม 2559

คำนำ

คณะสาธารณสุขศาสตร์ มหาวิทยาลัยกาฬสินธุ์ ได้จัดให้มีการตรวจประเมินคุณภาพภายใน ระดับคณะ ประจำปีการศึกษา 2558 โดยมีวัตถุประสงค์เพื่อประเมินว่า คณะฯ สามารถดำเนินงานได้บรรลุ ตามเป้าหมายตัวบ่งชี้การประกันคุณภาพระดับอุดมศึกษามากน้อยเพียงใด รวมทั้งสะท้อนให้เห็นจุดเด่น จุดที่ควรพัฒนาและให้ข้อเสนอแนะที่เป็นประโยชน์ต่อการปรับปรุงการดำเนินงานประกันคุณภาพให้ดียิ่งขึ้น

คณะกรรมการผู้ประเมิน ได้เข้าตรวจเยี่ยมและประเมินคณะ สาธารณสุขศาสตร์ มหาวิทยาลัยกาฬสินธุ์ โดยคณะกรรมการผู้ประเมิน ได้ทำการศึกษาเอกสาร ตรวจเยี่ยมพื้นที่ สังเกตและสัมภาษณ์ผู้มีส่วนได้ส่วนเสีย (Stake holders) โดยวิธีสุ่ม ทำให้ได้ทราบการดำเนินงานจริงของหน่วยงาน ซึ่งเป็นไปตามหลักเกณฑ์และวิธีการที่สำนักงานคณะกรรมการการอุดมศึกษา (สกอ.) กำหนดและจัดทำเป็นรายงานฉบับสมบูรณ์ฉบับนี้แล้ว

คณะผู้ประเมินได้รับความร่วมมืออย่างดียิ่งจากคณะผู้บริหาร คณาจารย์ และบุคลากรของคณะ สาธารณสุขศาสตร์ มหาวิทยาลัยกาฬสินธุ์ ตลอดจนบุคคลต่าง ๆ ที่เกี่ยวข้องในการให้ข้อมูล เพื่อยืนยันสภาพการดำเนินงานจริงของคณะ สาธารณสุขศาสตร์ ทำให้การตรวจประเมินเป็นไปด้วยความเรียบร้อยแบบกัลยาณมิตร ซึ่งคณะผู้ประเมินขอขอบพระคุณไว้ ณ ที่นี้

คณะผู้ประเมินหวังว่าผลการประเมิน ตลอดจนข้อสังเกต และข้อเสนอแนะต่าง ๆ ที่ได้ให้ไว้ ระหว่างการตรวจประเมิน และในรายงานฉบับนี้ คงจะเป็นประโยชน์ และมีส่วนช่วยในการพัฒนาคุณภาพ การจัดการศึกษาของหน่วยงาน ให้มีความเข้มแข็งมากยิ่งขึ้น และสามารถสะท้อนสภาพจริงที่ผู้บริหาร หน่วยงาน จะนำไปใช้ประโยชน์ในด้านการพัฒนาตามนโยบายของรัฐบาลต่อไป

คณะกรรมการดำเนินการประเมินคุณภาพภายใน คณะสาธารณสุขศาสตร์
มหาวิทยาลัยกาฬสินธุ์ เมื่อวันที่ 26 สิงหาคม 2559

(รองศาสตราจารย์ ดร.พรรณี ปัญชรหัตถกิจ)
ประธานคณะกรรมการผู้ประเมินคุณภาพ

(อาจารย์ ดร.ศักดิ์สิทธิ์ ฤทธิสิน)
กรรมการ

(ผู้ช่วยศาสตราจารย์ณัฐวดี พัฒนโพธิ์)
กรรมการและเลขานุการ

สารบัญ

	หน้า
คำนำ	
บทสรุปสำหรับผู้บริหาร	
ส่วนที่ 1 บทนำ	1
1.1 ข้อมูลพื้นฐานของหน่วยงาน	
ประวัติความเป็นมา	1
ปรัชญา วิสัยทัศน์ พันธกิจ ยุทธศาสตร์และแผนการดำเนินการ	2
สภาพทางกายภาพ	7
จำนวนนักศึกษาและบุคลากร	8
การประกันคุณภาพการศึกษา	9
1.2 วิธีการประเมิน	10
ส่วนที่ 2 ผลการประเมินตามตัวบ่งชี้ของ (สกอ.)	11
องค์ประกอบที่ 1 การผลิตบัณฑิต	12
องค์ประกอบที่ 2 การวิจัย	17
องค์ประกอบที่ 3 การบริการวิชาการ	20
องค์ประกอบที่ 4 การทำนุบำรุงศิลปและวัฒนธรรม	21
องค์ประกอบที่ 5 การบริหารจัดการ	22
ส่วนที่ 3 สรุปผลการประเมิน	
ผลการประเมินตนเอง ผลการประเมินรายตัวบ่งชี้	24
การวิเคราะห์จุดเด่น จุดด้อย และ	26
ภาคผนวก	
ตารางตรวจเยี่ยม	

บทสรุปสำหรับผู้บริหาร
รายงานผลการประเมินคุณภาพภายใน
หน่วยงาน คณะสาธารณสุขศาสตร์
26 สิงหาคม 2559

1. ข้อมูลทั่วไป

คณะสาธารณสุขศาสตร์ มหาวิทยาลัยกาฬสินธุ์ มีอาคารสำนักงานตั้งอยู่ที่ อาคารบรรณราชนครินทร์ ชั้น 1 โดยได้รับความเห็นชอบให้ตั้งคณะของสภามหาวิทยาลัยในคราวประชุมครั้งที่ 4/2556 วันที่ 19 เมษายน 2556 ให้เป็นหน่วยงานในมหาวิทยาลัยราชภัฏกาฬสินธุ์ ตามความในมาตรา 18 แห่งพระราชบัญญัติมหาวิทยาลัยราชภัฏ พ.ศ. 2547 ซึ่งมีพันธกิจดังต่อไปนี้

1.ผลิตบัณฑิตระดับปริญญาตรีและระดับบัณฑิตศึกษา คณะสาธารณสุขศาสตร์ ที่มีความเป็นเลิศ มีศักยภาพและเจตคติที่ดีต่อการประกอบอาชีพ มีความพร้อมด้านคุณธรรมจริยธรรม และบุคลิกภาพ รวมทั้งมีความสามารถในการเป็นผู้ประกอบการอย่างมืออาชีพ เพื่อสนองต่อความต้องการของสังคม

2.จัดระบบบริหารจัดการการตามหลักธรรมาภิบาลที่มีประสิทธิภาพและประสิทธิผล

3. ผลิตผลงานวิจัยทั้งระดับพื้นฐานและประยุกต์ในด้านสาธารณสุข เพื่อสามารถนำไปแก้ไขปัญหาและพัฒนาเศรษฐกิจและสังคมในระดับท้องถิ่น ประเทศ โดยมุ่งเน้นการให้บริการวิชาการเชิงรุก

4. ส่งเสริมทำนุบำรุงศิลปวัฒนธรรมที่ดีงามของชาติและท้องถิ่น ศึกษาและแสวงหาแนวทางพัฒนาเทคโนโลยีพื้นบ้านและเทคโนโลยีสมัยใหม่ ให้เหมาะสมกับการดำรงชีวิตและการประกอบอาชีพของคนท้องถิ่น และส่งเสริมการดูแลรักษาและการใช้ทรัพยากรและสิ่งแวดล้อมให้สมดุลและยั่งยืน

2. ผลการประเมินคุณภาพภายใน

2.1 ผลการประเมินตามองค์ประกอบ 5 ด้าน

องค์ประกอบที่มีผลการประเมินระดับดีมาก มี 1 องค์ประกอบได้แก่องค์ประกอบที่ 2 การวิจัย องค์ประกอบที่มีผลการประเมินระดับดี มี 1 องค์ประกอบได้แก่องค์ประกอบที่ 5 การบริหารจัดการ

องค์ประกอบที่มีผลการประเมินระดับพอใช้ มี 3 องค์ประกอบ ได้แก่ องค์ประกอบที่ 1 การผลิตบัณฑิต องค์ประกอบที่ 3 การบริการวิชาการ และองค์ประกอบที่ 4 การทำนุบำรุงศิลปและวัฒนธรรม

2.2 ผลการประเมินคุณภาพภายในองค์ประกอบคุณภาพ 5 องค์ประกอบ จำนวน 13 ตัวบ่งชี้มีค่าเฉลี่ยเท่ากับ 3.46 อยู่ในระดับพอใช้

องค์ประกอบที่อยู่ในระดับพอใช้ มี 3 องค์ประกอบ คือ องค์ประกอบที่ 1 (ค่าเฉลี่ย = 2.51)

องค์ประกอบที่ 3 (ค่าเฉลี่ย = 3.00) องค์ประกอบที่ 4 (ค่าเฉลี่ย = 3.00)

1. ปัจจัยนำเข้า มีค่าเฉลี่ยเท่ากับ 2.50 อยู่ระดับต้องปรับปรุง ซึ่งมีองค์ประกอบอยู่ในระดับ 2 ได้แก่ องค์ประกอบที่ 1(ค่าเฉลี่ย =2.51) และองค์ประกอบที่ 2 (ค่าเฉลี่ย = 5.00)

2. กระบวนการ มีค่าเฉลี่ยเท่ากับ 3.86 อยู่ระดับพอใช้ ซึ่งมีองค์ประกอบอยู่ในระดับ 3 ได้แก่ องค์ประกอบที่ 1 (ค่าเฉลี่ย = 2.51) องค์ประกอบที่ 2 (ค่าเฉลี่ย = 5.00)

องค์ประกอบที่ 3 (ค่าเฉลี่ย = 3.00) องค์ประกอบที่ 4 (ค่าเฉลี่ย = 3.00) องค์ประกอบที่ 5 (ค่าเฉลี่ย = 4.50)

3. ผลผลิต มีค่าเฉลี่ยเท่ากับ 4.02 อยู่ระดับดี ซึ่งมีองค์ประกอบอยู่ในระดับ 4 ได้แก่ องค์ประกอบที่ 1 (ค่าเฉลี่ย = 2.51) องค์ประกอบที่ 2 (ค่าเฉลี่ย = 5.00)

ส่วนที่ 1 บทนำ

1. ประวัติความเป็นมาของคณะสาธารณสุขศาสตร์

1.1 ชื่อหน่วยงาน

คณะสาธารณสุขศาสตร์ (Faculty of Public Health)
มหาวิทยาลัยกาฬสินธุ์ (Kalasin University)

1.2 ที่ตั้ง อาคารบรรณราชนครินทร์ ชั้น 1
เลขที่ 13 หมู่ 14 ต.สงเปลือย อ.นามน จ.กาฬสินธุ์ 46230
โทรศัพท์ / โทรสาร 043-602036
เว็บไซต์ : <http://www.ph.ksu.ac.th>

1.3 ประวัติความเป็นมา

แผนพัฒนาสุขภาพแห่งชาติฉบับที่ 11 ปี 2555 – 2559 กำหนดวิสัยทัศน์และเป้าหมายที่สอดคล้องกับแผนพัฒนาเศรษฐกิจและสังคมแห่งชาติฉบับที่ 11 ได้มุ่งเน้นการสร้างเอกภาพ ธรรมชาติของระบบสุขภาพ ให้ความสำคัญกับการสร้างกระบวนการมีส่วนร่วมของทุกส่วนในสังคม มุ่งเน้นการสร้างหลักประกันและการจัดบริการที่ครอบคลุม เป็นธรรมเห็นคุณค่าของการสร้างความสัมพันธ์ที่ดีระหว่างผู้ให้และผู้รับบริการภายในหลักการปรัชญาเศรษฐกิจพอเพียง เพื่อให้ประชาชน ชุมชน ท้องถิ่น และภาคีเครือข่ายมีศักยภาพและสามารถสร้างเสริมสุขภาพ ป้องกันโรค ลดการเจ็บป่วยจากโรคที่ป้องกันได้หรือโรคที่เกิดจากพฤติกรรมสุขภาพ มีการใช้ภูมิปัญญาไทยและมีส่วนร่วมจัดการปัญหาสุขภาพของตนเองและสังคมได้ มีระบบเฝ้าระวังและเตือนภัย ที่ไวพอ ทันการณ์ และสามารถจัดการปัญหาภัยคุกคามสุขภาพได้อย่างมีประสิทธิภาพ มีระบบสุขภาพเชิงรุกที่มีประสิทธิภาพ ป้องกัน ควบคุมโรค และการคุ้มครองผู้บริโภคด้านสุขภาพ มีระบบบริการที่มีคุณภาพมาตรฐาน สามารถตอบสนองต่อความต้องการ ปัญหาสุขภาพ และมีความสัมพันธ์ที่ดีระหว่างผู้ให้และผู้รับบริการ มีระบบการบริหารจัดการการเงินการคลังด้านสุขภาพมีประสิทธิภาพเป็นเอกภาพมหาวิทยาลัยราชภัฏกาฬสินธุ์ ได้ตระหนักและเล็งเห็นถึงคุณภาพชีวิตและสุขภาพอนามัยของประชาชนในปัจจุบันที่ได้รับการบริการเพื่อตอบสนองความต้องการด้านสุขภาพที่ไม่ครอบคลุมทุกด้านทั้งจากภาครัฐและภาคเอกชนและไม่ทั่วถึงประชากรทุกระดับ เนื่องจากปัญหาการขาดแคลนบุคลากรสายสนับสนุนทางการแพทย์และทางสาธารณสุข จึงจำเป็นต้องผลิตบุคลากรทางด้านสาธารณสุขเพิ่มมากขึ้น เพื่อให้สามารถกระจายไปสู่ระดับท้องถิ่นและชุมชนได้ในสัดส่วนที่เหมาะสมและสอดคล้องกับแผนการพัฒนาเศรษฐกิจและสังคมแห่งชาติ และแผนการลงทุนด้านสุขภาพของกระทรวงสาธารณสุข ด้วยเหตุผลดังกล่าวสภามหาวิทยาลัยราชภัฏกาฬสินธุ์จึงได้มีมติให้จัดตั้งคณะสาธารณสุขศาสตร์ขึ้น เพื่อผลิตบัณฑิตในการตอบสนองภารกิจด้านการสาธารณสุขและการจัดการสุขภาพ ท้องถิ่นและชุมชน

2. วิสัยทัศน์ ปรัชญา ปณิธาน เป้าหมายและวัตถุประสงค์

2.1 ปรัชญา

ภูมิปัญญาด้านสาธารณสุขของท้องถิ่นและชุมชน (To be a wisdom for Local Health system)

2.2 วิสัยทัศน์

เป็นสถาบันการศึกษาชั้นนำด้านการสาธารณสุขของท้องถิ่นและชุมชน

2.3 พันธกิจ

1. ผลิตบัณฑิตระดับปริญญาตรีและระดับบัณฑิตศึกษา คณะสาธารณสุขศาสตร์ ที่มีความเป็นเลิศ มีศักยภาพและเจตคติที่ดีต่อการประกอบอาชีพ มีความพร้อมด้านคุณธรรมจริยธรรม และบุคลิกภาพ รวมทั้งมีความสามารถในการเป็นผู้ประกอบการอย่างมืออาชีพ เพื่อสนองต่อความต้องการของสังคม

2. จัดระบบบริหารจัดการการตามหลักธรรมาภิบาลที่มีประสิทธิภาพและประสิทธิผล

3. ผลิตผลงานวิจัยทั้งระดับพื้นฐานและประยุกต์ในด้านสาธารณสุข เพื่อสามารถนำไปแก้ไข ปัญหาและพัฒนาเศรษฐกิจและสังคมในระดับท้องถิ่น ประเทศ โดยมุ่งเน้นการให้บริการวิชาการเชิงรุก

4. ส่งเสริมทำนุบำรุงศิลปวัฒนธรรมที่ดั่งามของชาติและท้องถิ่น ศึกษาและแสวงหาแนวทาง พัฒนาเทคโนโลยีพื้นฐานและเทคโนโลยีสมัยใหม่ ให้เหมาะสมกับการดำรงชีวิตและการประกอบอาชีพ ของคนท้องถิ่น และส่งเสริมการดูแลสุขภาพและการใช้ทรัพยากรและสิ่งแวดล้อมให้สมดุลและยั่งยืน

2.4 วัตถุประสงค์ของส่วนงาน

1. เพื่อผลิตบัณฑิตระดับปริญญาตรีและระดับบัณฑิตศึกษา ให้มีความรู้ ความสามารถทางวิชาการ การคิดวิเคราะห์อย่างเป็นระบบมีเหตุมีผล การทำงานร่วมกับคนอื่นในวิชาชีพเดียวกันและต่างวิชาชีพได้อย่างมีความสุข และทักษะในการประกอบอาชีพด้านสาธารณสุขอย่างมีคุณธรรมและจริยธรรม มีจิตอาสา รับผิดชอบต่อสังคมมีความเป็นผู้นำและสามารถเรียนรู้ด้วยตนเองตลอดชีวิต และเพื่อรองรับการเปิดเสรีการเป็น ประชาคมเศรษฐกิจอาเซียน (ASEAN Economic Community: AEC)

2. เพื่อจัดการศึกษาที่มีคุณภาพตามกรอบมาตรฐาน วิชาชีพและมาตรฐาน คุณวุฒิระดับอุดมศึกษา และตามเกณฑ์ที่สำนักงานคณะกรรมการการอุดมศึกษากำหนด

3. เพื่อผลิตงานวิจัยมีคุณภาพ ตามขั้นตอนระเบียบวิธีทำงานวิจัยอย่างเป็นระบบและมีเหตุมีผล เป็นที่เชื่อถือและยอมรับทางด้านวิชาการ โดยอาศัยความร่วมมือบุคลากรและทรัพยากรที่มีอยู่ในองค์กร เพื่อให้ได้ผลงานวิจัยที่มีคุณภาพกับองค์กรภายนอกทั้งในระดับประเทศและต่างประเทศ

4. ให้บริการวิชาการด้านสาธารณสุขศาสตร์แก่สังคม บนพื้นฐานความรู้ทางวิชาการ จาก ประสบการณ์และทักษะด้านวิชาชีพตามความต้องการของประชาชนและคนในระดับชุมชน

2.5 แผนยุทธศาสตร์คณะสาธารณสุขศาสตร์

ยุทธศาสตร์การพัฒนาที่ 1 : สร้างความเข้มแข็งทางวิชาการและผลิตบัณฑิตที่มีคุณภาพ

เป้าประสงค์การพัฒนา : ผลิตบัณฑิตให้มีความรู้ มีคุณธรรม สามารถเป็นผู้ประกอบวิชาชีพหรือผู้ประกอบการบนฐานเศรษฐกิจเชิงสร้างสรรค์ มีทักษะทางด้านภาษาและเทคโนโลยีสารสนเทศ มีความสำนึกรักบ้านเกิดและรู้ภูมิปัญญาท้องถิ่น

กลยุทธ์ : เพื่อให้บรรลุเป้าประสงค์ จึงกำหนดกลยุทธ์การพัฒนา 6 กลยุทธ์ ประกอบด้วย

กลยุทธ์ที่ 1:พัฒนาหลักสูตรให้มีอัตลักษณ์โดดเด่น สอดคล้องกับท้องถิ่นและภูมิภาค

มาตรการ :

1. สร้างและพัฒนาหลักสูตรให้มีอัตลักษณ์โดดเด่น ที่ตอบสนองความต้องการของท้องถิ่นและภูมิภาค

กลยุทธ์ที่ 2:พัฒนารูปแบบการจัดการเรียนการสอนที่หลากหลาย

มาตรการ :

1. ส่งเสริมการจัดการเรียนการสอนโดยใช้วิจัย ปัญหา โครงการ และการปฏิบัติเป็นฐาน
2. จัดการเรียนการสอนเชิงบูรณาการโดยใช้ท้องถิ่นเป็นฐาน
3. ส่งเสริมกระบวนการเรียนรู้ผ่านระบบเทคโนโลยีสารสนเทศ การสื่อสาร และห้องสมุด
4. ส่งเสริมการจัดการเรียนการสอนผ่านรูปแบบสหกิจศึกษา
5. จัดห้องเรียนและสิ่งอำนวยความสะดวกให้เพียงพอและมีคุณภาพ

กลยุทธ์ที่ 3:พัฒนาเครือข่ายความร่วมมือทางวิชาการ

มาตรการ :

1. แสวงหาความร่วมมือทางวิชาการกับมหาวิทยาลัย หรือองค์กรเครือข่ายทั้งในและต่างประเทศ

กลยุทธ์ที่ 4: พัฒนาอาจารย์

มาตรการ :

1. จัดตั้งกองทุนเพื่อพัฒนาอาจารย์ทั้งด้านการศึกษาต่อและการเข้าสู่ตำแหน่งทางวิชาการ
2. ส่งเสริมการผลิตตำราเรียนและตำราทางวิชาการ
3. ส่งเสริมการประเมินผลการเรียนอย่างหลากหลายและมีคุณภาพ
4. พัฒนาหลักสูตรการฝึกอบรมการจัดการเรียนการสอน
5. ส่งเสริมการแลกเปลี่ยนเรียนรู้ทางด้านวิชาการ
6. กำหนดแนวปฏิบัติด้านการสอน การตัดเกรดและส่งเกรด

กลยุทธ์ที่ 5 : พัฒนานักศึกษา

มาตรการ :

1. จัดตั้งกองทุนพัฒนานักศึกษา
2. พัฒนาระบบและกลไกการให้คำปรึกษาแนะแนวแก่นักศึกษาและศิษย์เก่า
3. พัฒนาระบบและกลไกการพัฒนาคุณลักษณะอันพึงประสงค์ของบัณฑิตตามอัตลักษณ์
4. จัดทำแผนการจัดกิจกรรมเสริมหลักสูตรแก่นักศึกษา

ยุทธศาสตร์การพัฒนาที่ 2 : สร้างสังคมแห่งการเรียนรู้ด้วยกระบวนการวิจัย

เป้าประสงค์การพัฒนา : สร้างนักวิจัยสมรรถนะสูง เพื่อสร้างสังคมฐานความรู้ ที่มุ่งเน้นการแก้ปัญหาและพัฒนาท้องถิ่น

กลยุทธ์ : เพื่อให้บรรลุเป้าประสงค์ จึงกำหนดกลยุทธ์การพัฒนา 4 กลยุทธ์ ประกอบด้วย

กลยุทธ์ที่ 1: สร้างโจทย์วิจัยและพัฒนาคุณภาพงานวิจัย

มาตรการ :

1. จัดทำยุทธศาสตร์การวิจัยตามพันธกิจของคณะสาธารณสุขศาสตร์
2. ร่วมมือกับหน่วยสนับสนุนงานวิจัยต่าง ๆ

กลยุทธ์ที่ 2: สร้างและพัฒนานักวิจัย

มาตรการ :

1. พัฒนาคุณภาพนักวิจัย

กลยุทธ์ที่ 3: พัฒนาระบบการและสังเคราะห์โดยใช้องค์ความรู้จากงานวิจัย

มาตรการ :

1. พัฒนาระบบและกลไกการสังเคราะห์งานวิจัย

กลยุทธ์ที่ 4: การส่งเสริมและจัดหางบประมาณการวิจัย

มาตรการ :

1. ทำข้อตกลงร่วมมือการวิจัยกับหน่วยงานภายนอก

ยุทธศาสตร์การพัฒนาที่ 3 : บริการวิชาการบนพื้นฐานภูมิปัญญาและความต้องการของท้องถิ่น

เป้าประสงค์การพัฒนา : พัฒนาระบบการบริการวิชาการโดยใช้ชุมชนเป็นฐาน โดยบูรณาการเข้าสู่การเรียนการสอนและงานวิจัย

กลยุทธ์ : เพื่อให้บรรลุเป้าประสงค์ จึงกำหนดกลยุทธ์การพัฒนา 4 กลยุทธ์ ประกอบด้วย

กลยุทธ์ที่ 1:พัฒนาแหล่งเรียนรู้ตลอดชีวิต

มาตรการ :

1. สร้างศูนย์การเรียนรู้ตลอดชีวิต

กลยุทธ์ที่ 2:พัฒนาหลักสูตรเพื่อบริการวิชาการ

มาตรการ :

1. จัดตั้งองค์กรพัฒนาหลักสูตรให้บริการวิชาการแก่ท้องถิ่น

กลยุทธ์ที่ 3 :บูรณาการภารกิจของมหาวิทยาลัยสู่การบริการวิชาการ

มาตรการ :

1. จัดตั้งศูนย์บ่มเพาะวิสาหกิจชุมชน

กลยุทธ์ที่ 4 : ส่งเสริมพัฒนาบทบาทขององค์กรชุมชนท้องถิ่นในการมีส่วนร่วมของการบริการวิชาการ

มาตรการ :

1. สร้างเครือข่ายการเรียนรู้ในชุมชน

ยุทธศาสตร์การพัฒนาที่ 4 : ยกระดับและเชื่อมโยงศิลปวัฒนธรรมท้องถิ่นสู่สากล

เป้าประสงค์การพัฒนา : เกิดชุมชนต้นแบบด้านศิลปวัฒนธรรมท้องถิ่นและเป็นแหล่งท่องเที่ยวในระดับสากล

กลยุทธ์ : เพื่อให้บรรลุเป้าประสงค์ จึงกำหนดกลยุทธ์การพัฒนา 1 กลยุทธ์ ประกอบด้วย

กลยุทธ์ที่ 1 : สร้าง ส่งเสริม และเชื่อมโยงชุมชนต้นแบบด้านศิลปวัฒนธรรมท้องถิ่นสู่สากล

มาตรการ :

1. จัดตั้งศูนย์ศิลปวัฒนธรรมสุขภาพของมหาวิทยาลัยฯ
2. ส่งเสริมวัฒนธรรมสุขภาพ
3. จัดตั้ง ส่งเสริม เชื่อมโยงเครือข่ายวัฒนธรรมสุขภาพ
4. พัฒนาชุดการเรียนรู้ด้านวัฒนธรรมสุขภาพในมหาวิทยาลัยฯ
5. จัดเวทีแลกเปลี่ยนเรียนรู้ด้านวัฒนธรรมสุขภาพ
6. แลกเปลี่ยนวัฒนธรรมสุขภาพในชุมชนท้องถิ่นและภูมิภาค

ยุทธศาสตร์การพัฒนาที่ 5 : มหาวิทยาลัยน่าอยู่ที่มีคุณภาพ

เป้าประสงค์การพัฒนา : การเป็นมหาวิทยาลัยสถานะใหม่ มีโครงสร้างพื้นฐานที่เหมาะสม มีระบบบริหารจัดการที่มีประสิทธิภาพ มีระบบควบคุมมาตรฐาน

กลยุทธ์ : เพื่อให้บรรลุเป้าประสงค์ จึงกำหนดกลยุทธ์การพัฒนา 9 กลยุทธ์ ประกอบด้วย

กลยุทธ์ที่ 1 : เตรียมความพร้อมสู่การเป็นมหาวิทยาลัยในสถานะใหม่

มาตรการ :

1. จัดทำแผนเตรียมความพร้อมสู่การเป็นมหาวิทยาลัยสถานะใหม่
2. พัฒนาระบบบริหารการเปลี่ยนแปลงและการบริหารความเสี่ยง
3. จัดโครงสร้างองค์กร ปรับปรุงระบบบริหารงาน และการติดต่อสื่อสาร ของทั้งคณะฯ
4. การประชาสัมพันธ์คณะฯในเชิงรุก
5. ปรับปรุงและพัฒนาโครงสร้างพื้นฐานของคณะฯ
6. ปรับปรุงกฎ ระเบียบ ข้อบังคับของคณะฯ

กลยุทธ์ที่ 2 : สร้างองค์กรแห่งการเรียนรู้

มาตรการ :

1. พัฒนากลยุทธ์และกระบวนการจัดการความรู้ขององค์กร
2. สร้างวัฒนธรรมองค์กรและเอกลักษณ์ของคณะสาธารณสุขศาสตร์ มหาวิทยาลัยราชภัฏกาฬสินธุ์

กลยุทธ์ที่ 3 : พัฒนาคณาจารย์

มาตรการ :

1. พัฒนาและปรับปรุงระบบบริหารทรัพยากรมนุษย์ที่มุ่งเน้นผลสัมฤทธิ์ของมหาวิทยาลัย
2. จัดทำแผนพัฒนาคณาจารย์และบุคลากรสายสนับสนุน
3. กำหนดแนวปฏิบัติในการคัดเลือกบุคคลอย่างเป็นระบบ โปร่งใส
4. กำหนดการวิเคราะห์งานและการประเมินผลการปฏิบัติงานที่ชัดเจน

5. กำหนดเส้นทางเดินของตำแหน่งงานของบุคลากรทุกกลุ่มงาน
6. การเสริมสร้างสวัสดิการด้านสุขภาพ และการสร้างขวัญกำลังใจในการปฏิบัติงาน
7. กำหนดระบบติดตามการนำความรู้ที่ได้จากการพัฒนาไปใช้ในการปฏิบัติงาน

กลยุทธ์ที่ 4 : พัฒนาระบบประกันคุณภาพ

มาตรการ :

1. จัดทำระบบการประกันคุณภาพทั่วทั้งองค์กร

กลยุทธ์ที่ 5 : พัฒนาเทคโนโลยีสารสนเทศเพื่อการบริหารจัดการ

มาตรการ :

1. ปรับปรุงระบบสารสนเทศสำหรับการบริหาร (MIS)

กลยุทธ์ที่ 6 : การสร้างความสัมพันธ์และเชื่อมโยงกับองค์กรภายนอก

มาตรการ :

1. ส่งเสริมให้บุคลากรเข้าไปมีส่วนร่วมช่วยเหลือหน่วยงานภายนอก

กลยุทธ์ที่ 7 : พัฒนาการบริหารจัดการด้านรายได้

มาตรการ :

1. จัดตั้งหน่วยงานในการหารายได้
2. จัดทำแผนการหารายได้

กลยุทธ์ที่ 8 : พัฒนาการบริหารจัดการด้านค่าใช้จ่าย

มาตรการ :

1. จัดทำแผนบริหารความเสี่ยง
2. จัดทำแผนการใช้จ่ายเงินระยะสั้น ระยะยาว

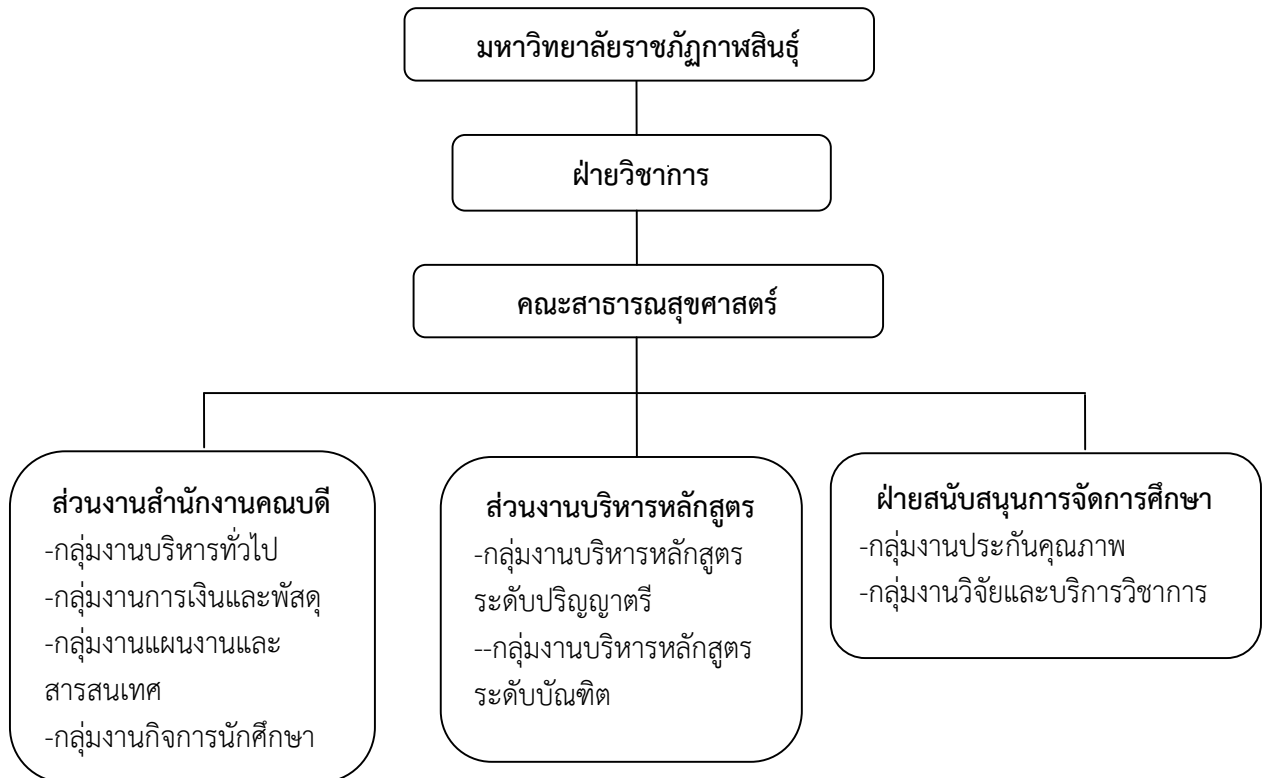
กลยุทธ์ที่ 9 : เพิ่มประสิทธิภาพการบริหารจัดการงบประมาณ

มาตรการ :

1. พัฒนาระบบบริหารจัดการให้มีสภาพคล่อง
2. พัฒนาระบบการบริหารจัดการทรัพย์สิน
3. จัดทำต้นทุนต่อหน่วยที่มีประสิทธิภาพ

3. โครงสร้างองค์กร และโครงสร้างการบริหาร

แผนภูมิองค์กร (Organization Chart) โครงสร้างของหน่วยงาน



จำนวนอาจารย์ประจำจำแนกตามวุฒิการศึกษา และตำแหน่งทางวิชาการ (นับรวมลาศึกษาต่อ)

หลักสูตร	อาจารย์			ผู้ช่วยศาสตราจารย์			รองศาสตราจารย์			ศาสตราจารย์			รวม		
	ตรี	โท	เอก	ตรี	โท	เอก	ตรี	โท	เอก	ตรี	โท	เอก	ตรี	โท	เอก
สาธารณสุขศาสตรบัณฑิต	-	5	-	-	-	-	-	-	-	-	-	-	-	5	-
สาธารณสุขศาสตรมหาบัณฑิต	-	-	5	-	-	-	-	-	-	-	-	-	-	-	5
รวม	-	5	5	-	-	-	-	-	-	-	-	-	-	5	5

*นับจำนวนตามระยะเวลาการทำงาน (น้อยกว่า 6 เดือน ไม่สามารถนำมานับได้ 6 เดือนขึ้นไปแต่ไม่ถึง 9 เดือน คิดเป็น 0.5 คน 9-12 เดือน คิดเป็น 1 คน) หมายเหตุ : ข้อมูล ณ วันที่ 31 กรกฎาคม 2559

ตารางที่ 2 จำนวนนักศึกษาปริญญาตรีจำแนกตามหลักสูตร และลักษณะโครงการ

หลักสูตร	จำนวนนักศึกษาระดับปริญญาตรี						รวม (คน)
	ชั้นปีที่ 1	ชั้นปีที่ 2	ชั้นปีที่ 3	ชั้นปีที่ 4	ชั้นปีที่ 5 (หลักสูตร 5 ปี)	ตกค้าง	
ปกติ	110	119					229
พิเศษ	-	13	14				27
รวมปกติ	110	119	14	-	-	-	229
รวมพิเศษ	-	13	-	-	-	-	27
รวมปกติและพิเศษ	110	132	14	-	-	-	256
รวมนักศึกษาทุกชั้นปี							256

ตารางที่ 3 จำนวนนักศึกษาปริญญาโท จำแนกตามหลักสูตร และลักษณะโครงการ

หลักสูตร	จำนวนนักศึกษาระดับปริญญาตรี						รวม (คน)
	ชั้นปีที่ 1		ชั้นปีที่ 2		ตกค้าง		
	แผน ก	แผน ข	แผน ก	แผน ข	แผน ก	แผน ข	
หลักสูตรสาธารณสุขศาสตรมหาบัณฑิต							
ปกติ	-	-	-	-	-	-	-
พิเศษ	2	-	6	-	14	-	22
รวมปกติ	-	-	-	-	-	-	-
รวมปกติทุกชั้นปี							-
รวมพิเศษ	2	-	6	-	14	-	22
รวมพิเศษทุกชั้นปี							22
รวมปกติและพิเศษ	2	-	6	-	14	-	22

ตารางที่ 3 จำนวนนักศึกษาปริญญาโท จำแนกตามหลักสูตร และลักษณะโครงการ

หลักสูตร	จำนวนนักศึกษาระดับปริญญาตรี						รวม (คน)
	ชั้นปีที่ 1		ชั้นปีที่ 2		ตกค้าง		
	แผน ก	แผน ข	แผน ก	แผน ข	แผน ก	แผน ข	
รวมนักศึกษาทุกชั้นปี							22

2. การประกันคุณภาพการศึกษา

จุดมุ่งหมายของการประเมินคุณภาพการศึกษาภายในก็เพื่อตรวจสอบและประเมินการดำเนินงานของสถาบันตามระบบและกลไกที่สถาบันนั้น ๆ ได้กำหนดขึ้น ทั้งนี้ เพื่อให้สถาบันได้ทราบสถานภาพที่แท้จริง อันจะนำไปสู่การกำหนดแนวทางและพัฒนาคุณภาพตามเกณฑ์และมาตรฐานที่ตั้งไว้อย่างต่อเนื่อง การประเมินคุณภาพที่มีประสิทธิภาพนั้น ทั้งคณะผู้ประเมินและสถาบันที่รับการประเมินจำเป็นต้องกำหนดบทบาทหน้าที่ของตนเองอย่างเหมาะสม และสอดคล้องกับกฎกระทรวงว่าด้วยระบบหลักเกณฑ์ และวิธีการประกันคุณภาพการศึกษา พ.ศ. 2553

ทั้งนี้ สถาบันต้องวางแผนจัดกระบวนการประเมินคุณภาพการศึกษาภายในให้เสร็จก่อนสิ้นปีการศึกษาที่จะเริ่มวงรอบการประเมินเพื่อประโยชน์ในการพัฒนาคุณภาพการศึกษาของสภคชข

1) เพื่อให้สามารถนำผลการประเมินและข้อเสนอแนะไปใช้ปรับปรุงและพัฒนาการจัดการศึกษาได้ทันในปีการศึกษาถัดไป และตั้งงบประมาณได้ทันก่อนเดือนตุลาคม (กรณีที่เป็นสถาบันอุดมศึกษาของรัฐ)

2) เพื่อให้สามารถจัดทำรายงานประจำปีที่เป็นรายงานประเมินคุณภาพภายในส่งให้สำนักงานคณะกรรมการการอุดมศึกษาและเผยแพร่ต่อสาธารณชนได้ภายใน 120 วัน นับจากวันสิ้นปีการศึกษาของแต่ละสถาบัน

เพื่อให้การประกันคุณภาพการศึกษาเกิดประโยชน์ดังที่กล่าวข้างต้น จึงควรมีแนวทางการจัดกระบวนการประเมินคุณภาพการศึกษาภายใน ดังปรากฏในตารางที่ 2.1 ตารางดังกล่าวสามารถแยกได้เป็น 4 ขั้นตอนตามระบบการพัฒนาคุณภาพ PDCA คือ การวางแผน (plan) การดำเนินงานและเก็บข้อมูล (do) การประเมินคุณภาพ (check) และการเสนอแนวทางปรับปรุง (act) โดยมีรายละเอียดดังนี้

P = กิจกรรมข้อที่ 1 เริ่มกระบวนการวางแผนการประเมินตั้งแต่ต้นปีการศึกษา โดยนำผลการประเมินปีก่อนหน้ามาใช้เป็นข้อมูลในการวางแผนด้วย กรณีที่มีการเปลี่ยนแปลงระบบประกันคุณภาพหรือตัวบ่งชี้หรือเกณฑ์ การประเมิน จะต้องมีการประกาศให้ทุกหน่วยงานในสถาบันได้รับทราบและถือปฏิบัติโดยทั่วกันก่อนเริ่มปีการศึกษา เพราะต้องเก็บข้อมูลตั้งแต่เดือนมิถุนายน

D = กิจกรรมข้อที่ 2 ดำเนินงานและเก็บข้อมูลบันทึกผลการดำเนินงานตั้งแต่ต้นปีการศึกษาคือเดือนที่ 1 – เดือนที่ 12 ของปี

C = กิจกรรมข้อที่ 3 – 8 ดำเนินการประเมินคุณภาพในระดับภาควิชา คณะวิชาหรือหน่วยงานเทียบเท่า และสถาบัน

A = กิจกรรมข้อที่ 9 วางแผนปรับปรุงและดำเนินการปรับปรุงตามผลการประเมิน โดยคณะกรรมการบริหารของสถาบันอุดมศึกษานำข้อเสนอแนะและผลการประเมินของคณะกรรมการประเมินคุณภาพภายในมาวางแผนปรับปรุงการดำเนินงาน (รวมทั้งข้อเสนอแนะของสภามหาวิทยาลัย) มาทำแผนปฏิบัติการประจำปีและเสนอตั้งงบประมาณปีถัดไป หรือจัดทำโครงการพัฒนาและเสนอใช้งบประมาณกลางปีหรืองบประมาณพิเศษก็ได้

2. วิธีการประเมิน

2.1 การวางแผนและการประเมิน

2.1.1 การเตรียมการและวางแผนก่อนการตรวจเยี่ยม

คณะกรรมการผู้ประเมินคุณภาพ ร่วมกันศึกษาวิเคราะห์ SAR ของหลักสูตร สาธารณสุขศาสตร์บัณฑิต หลักสูตรสาธารณสุขศาสตรมหาบัณฑิต คณะสาธารณสุขศาสตร์ กรอบแนวทางและเกณฑ์การประเมินคุณภาพตามมาตรฐาน / ตัวบ่งชี้ ของ สกอ. และสมศ. ร่วมกันจัดทำแผนและกำหนดการตรวจเยี่ยมร่วมกัน

2.1.2 การดำเนินการระหว่างตรวจเยี่ยม (ศึกษาเอกสาร/เยี่ยมชมสภาพจริง/สัมภาษณ์ผู้มีส่วนได้ส่วนเสีย)

คณะกรรมการผู้ประเมินคุณภาพตรวจเยี่ยมและประเมินคุณภาพตามกำหนดการโดยศึกษาข้อมูลเพิ่มเติมจากเอกสาร/หลักฐาน จากการสังเกต และการลงพื้นที่ยืนยันสภาพจริง หาข้อมูลเพิ่มเติม การสัมภาษณ์ผู้มีส่วนเกี่ยวข้อง ทั้งผู้บริหาร หัวหน้าสาขาวิชา คณาจารย์ และบุคลากรที่เกี่ยวข้อง

2.1.3 การดำเนินการหลังตรวจเยี่ยม

คณะกรรมการผู้ประเมินคุณภาพ จัดทำรายงานสรุปผลการประเมินเสนอต่อคณบดี หัวหน้าสาขาวิชา คณาจารย์และบุคลากรในสังกัดคณะสาธารณสุขศาสตร์และผู้เกี่ยวข้องด้วยวาจา เมื่อสิ้นสุดการประเมินภายหลังการตรวจเยี่ยมคณะกรรมการประเมินส่งรายงานให้คณะสาธารณสุขศาสตร์ รับทราบข้อมูลเพื่อรับรองและยืนยันข้อมูล

2.2 วิธีการตรวจสอบความถูกต้องน่าเชื่อถือของข้อมูล

คณะกรรมการประเมินคุณภาพการศึกษาภายใน ใช้คำอธิบายตัวบ่งชี้ แนวปฏิบัติที่ดี ข้อมูลอ้างอิงสำหรับผู้ประเมิน เกณฑ์มาตรฐาน เกณฑ์การประเมิน และข้อมูลพื้นฐาน (Common Data Set) เป็นหลักในการตรวจสอบความตรงเชิงเนื้อหา ความถูกต้องน่าเชื่อถือของข้อมูล สำหรับการประกอบการพิจารณารายตัวบ่งชี้ โดยตกลงให้มีการตรวจสอบทั้งในขณะวางแผนการตรวจเยี่ยมชม และสัมภาษณ์ผู้ที่เกี่ยวข้องเพื่อตรวจสอบความเชื่อถือของข้อมูลที่ได้รับจากเอกสาร SAR และเอกสารอื่น ๆ ที่เกี่ยวข้องในแต่ละตัวบ่งชี้ ทั้งการตรวจสอบความถูกต้องน่าเชื่อถือของข้อมูลครอบคลุม 5 ประเด็น ดังนี้

1. ความครบถ้วนสมบูรณ์ของข้อมูล / หลักฐานตามตัวบ่งชี้ที่ต้องการวัด
2. ความน่าเชื่อถือของแหล่งข้อมูล
3. ความเป็นจริงของข้อมูลที่ได้รับ
4. ความถูกต้องของวิธีการวิเคราะห์และเสนอผลการประเมินขณะร่วมพิจารณาผลการประเมิน
5. ความเป็นปรนัยของผลการประเมิน

ส่วนที่ 2

ผลการประเมินตามตัวบ่งชี้ (สกอ.)

พระราชบัญญัติการศึกษาปี พ.ศ. 2542 แก้ไขเพิ่มเติม (ฉบับที่ 2) พ.ศ. 2545 หมวดที่ 6
มาตรฐานการประกันคุณภาพการศึกษาที่ให้ทุกสถาบันการศึกษามีระบบประกันคุณภาพการศึกษาทั้งการ
ประกันคุณภาพภายในและการประกันคุณภาพภายนอก คณะสาธารณสุขศาสตร์ มหาวิทยาลัยกาฬสินธุ์
ได้ดำเนินการประเมินคุณภาพการศึกษาภายในตามตัวบ่งชี้การประกันคุณภาพ 5 องค์ประกอบ 13 ตัวบ่งชี้
ดังนี้

องค์ประกอบที่	จำนวนตัวชี้วัด	ค่าเฉลี่ย	ผลการประเมิน
1. การผลิตบัณฑิต	6	2.51	การดำเนินงานระดับพอใช้
2. การวิจัย	3	5.00	การดำเนินงานระดับดีมาก
3. การบริการวิชาการ	1	3.00	การดำเนินงานระดับพอใช้
4. การทำนุบำรุงศิลปะและวัฒนธรรม	1	3.00	การดำเนินงานระดับพอใช้
5. การบริหารจัดการ	2	4.50	การดำเนินงานระดับดี
เฉลี่ย 5 องค์ประกอบ	13	3.46	การดำเนินงานระดับพอใช้

หมายเหตุ จำนวนองค์ประกอบ รายละเอียดตาม SAR แต่ละระดับ

คะแนนผลการประเมิน

- 0.00 - 1.50 การดำเนินงานต้องปรับปรุงเร่งด่วน
- 1.51 - 2.50 การดำเนินงานต้องปรับปรุง
- 2.51 - 3.50 การดำเนินงานระดับพอใช้
- 3.51 - 4.00 การดำเนินงานระดับดี
- 4.01 - 5.00 การดำเนินงานระดับดีมาก

แบบฟอร์มรายงานผลการประเมินคุณภาพการศึกษาภายใน วงรอบปีการศึกษา 2558

องค์ประกอบที่ 1 การผลิตบัณฑิต

ตัวบ่งชี้	รายการ	ผลประเมินตนเอง	ผลการประเมินคณะกรรมการ
1.1	<p>ผลการบริหารจัดการหลักสูตรโดยรวม</p> <p>ข้อค้นพบ</p> <p>ดำเนินการดังนี้</p> <p>หลักสูตรสาธารณสุขศาสตรบัณฑิต คณะแผน ค่าเฉลี่ย 3.00 อยู่ในระดับพอใช้</p> <p>หลักสูตรสาธารณสุขศาสตรมหาบัณฑิต คณะแผน ค่าเฉลี่ย 3.08 อยู่ในระดับปานกลาง</p> <p>รวมเป็นค่าเฉลี่ย 3.04</p> <p>ข้อเสนอแนะ</p>	<p><u>ค่าเป้าหมาย</u></p> <p>3.04</p> <p><u>ประเมินตนเอง</u></p> <p><u>คิดเป็นคะแนน</u></p> <p>3.04</p> <p><u>การบรรลุเป้าหมาย</u></p> <p><input checked="" type="checkbox"/>บรรลุ</p>	<p><u>กรรมการประเมิน</u></p> <p>3.04</p> <p><u>คิดเป็นคะแนน</u></p> <p>3.04</p> <p><u>การบรรลุเป้าหมาย</u></p> <p><input checked="" type="checkbox"/>บรรลุ</p>

จุดเด่น	แนวทางเสริมจุดเด่น
คณะมีหลักสูตรที่ได้มาตรฐานตามเกณฑ์ สกอ.ในภาพรวมในระดับดี	พัฒนาตัวบ่งชี้ให้เป็นที่ไปตามเกณฑ์เพิ่มขึ้น
จุดที่ควรพัฒนา	แนวทางเสริมจุดที่ควรพัฒนา
อัตรากำลังของอาจารย์กับจำนวนนักศึกษาไม่สมดุลกัน	ให้ความสำคัญกับการเพิ่มบุคลากรให้เป็นที่ไปตามแผน

ตัวบ่งชี้	รายการ	ผลประเมินตนเอง	คะแนนผู้ประเมิน
1.2	<p>อาจารย์ประจำที่มีคุณวุฒิปริญญาเอก</p> <p>ข้อค้นพบ</p> <p>มีอาจารย์ปริญญาเอกจำนวน 5 คน</p> <p>ข้อเสนอแนะ</p>	<p><u>ค่าเป้าหมาย</u> ร้อยละ 32</p> <p><u>ประเมินตนเอง</u> ร้อยละ 100</p> <p><u>คิดเป็นคะแนน</u> 5 คะแนน</p> <p>การบรรลุเป้าหมาย</p> <p><input checked="" type="checkbox"/> บรรลุ</p>	<p><u>กรรมการประเมิน</u> ร้อยละ 100</p> <p><u>คิดเป็นคะแนน</u> 5 คะแนน</p> <p>การบรรลุเป้าหมาย</p> <p><input checked="" type="checkbox"/> บรรลุ</p>

จุดเด่น	แนวทางเสริมจุดเด่น
บุคลากรมีศักยภาพพระดับวุฒิปริญญาเอกเพียงพอ	เพิ่มอาจารย์วุฒิปริญญาเอกเพิ่มขึ้นตามแผนการพัฒนาบุคลากร
จุดที่ควรพัฒนา	แนวทางเสริมจุดที่ควรพัฒนา

ตัวบ่งชี้	รายการ	ผลประเมินตนเอง	ผลการประเมินคณะกรรมการ
1.3	<p>อาจารย์ประจำที่ดำรงตำแหน่งทางวิชาการ</p> <p>ข้อค้นพบ ไม่มีอาจารย์ที่ดำรงตำแหน่งทางวิชาการ</p> <p>ข้อเสนอแนะ</p>	<p><u>ค่าเป้าหมาย</u></p> <p>ร้อยละ 36</p> <p><u>ประเมินตนเอง</u></p> <p>ร้อยละ 0</p> <p><u>คิดเป็นคะแนน</u></p> <p>0 คะแนน</p> <p><u>การบรรลุเป้าหมาย</u></p> <p><input type="checkbox"/>บรรลุ <input checked="" type="checkbox"/>ไม่บรรลุ</p>	<p><u>กรรมการประเมิน</u></p> <p>ร้อยละ 0</p> <p><u>คิดเป็นคะแนน</u></p> <p>0 คะแนน</p> <p><u>การบรรลุเป้าหมาย</u></p> <p><input type="checkbox"/>บรรลุ <input checked="" type="checkbox"/>ไม่บรรลุ</p>

จุดเด่น	แนวทางเสริมจุดเด่น
จุดที่ควรพัฒนา	แนวทางเสริมจุดที่ควรพัฒนา
<p>1. ส่งเสริมสนับสนุนกำกับติดตามให้อาจารย์มีตำแหน่งทางวิชาการตามแผนอย่างชัดเจน</p> <p>2. ควรมีคลินิกทางวิชาการหรือระบบพี่เลี้ยง (Mentor) เพื่อเข้าสู่ตำแหน่งทางวิชาการ</p>	

ตัวบ่งชี้	รายการ	ผลประเมินตนเอง	ผลการประเมิน คณะกรรมการ
1.4	จำนวนนักศึกษาเต็มเวลาเทียบเท่าต่อจำนวน อาจารย์ประจำ ข้อค้นพบ ข้อเสนอแนะ	ค่าเป้าหมาย 3 คะแนน ประเมินตนเอง 0 คิดเป็นคะแนน 0 คะแนน การบรรลุ เป้าหมาย <input type="checkbox"/> บรรลุ <input checked="" type="checkbox"/> ไม่บรรลุ	กรรมการประเมิน กรรมการประเมิน 0 คิดเป็นคะแนน 0 คะแนน การบรรลุ เป้าหมาย <input type="checkbox"/> บรรลุ <input checked="" type="checkbox"/> ไม่บรรลุ

จุดเด่น	แนวทางเสริมจุดเด่น
จุดที่ควรพัฒนา	แนวทางเสริมจุดที่ควรพัฒนา
1. จัดทำกรอบอัตรากำลังกับจำนวนนักศึกษาให้ สอดคล้องตามเกณฑ์มาตรฐาน 2. จัดหาอาจารย์พิเศษหรือจัดจ้างอาจารย์ประจำที่ใช้ เงินรายได้ที่ต้องรับการสนับสนุนงบประมาณจาก มหาวิทยาลัย	

ตัวบ่งชี้	รายการ	ผลประเมินตนเอง	ผลการประเมินคณะกรรมการ
1.5	<p>การบริการนักศึกษาระดับปริญญาตรี</p> <p>ข้อค้นพบ</p> <p>ดำเนินการได้ 3 ข้อดังนี้ 1,2,3</p> <p>1.มีการจัดบริการให้คำปรึกษาทางวิชาการและการใช้ชีวิตแก่นักศึกษาภายในคณะ</p> <p>2.มีการให้ข้อมูลของหน่วยงานที่ให้บริการกิจกรรมพิเศษนอกหลักสูตรแหล่งงานทั้งเต็มเวลาและนอกเวลาแก่นักศึกษา</p> <p>3.มีการจัดกิจกรรมเตรียมความพร้อมเพื่อการทำงานเมื่อสำเร็จการศึกษาแก่นักศึกษา</p> <p>ข้อเสนอแนะ</p>	<p>ค่าเป้าหมาย</p> <p>5 ข้อ 4 คะแนน</p> <p>ประเมินตนเอง</p> <p>4 ข้อ</p> <p>คิดเป็นคะแนน</p> <p>4 คะแนน</p> <p>การบรรลุเป้าหมาย</p> <p><input checked="" type="checkbox"/>บรรลุ <input type="checkbox"/>ไม่บรรลุ</p>	<p>กรรมการประเมิน</p> <p>3 ข้อ</p> <p>คิดเป็นคะแนน</p> <p>3 คะแนน</p> <p>การบรรลุเป้าหมาย</p> <p><input type="checkbox"/>บรรลุ <input checked="" type="checkbox"/>ไม่บรรลุ</p>

จุดเด่น	แนวทางเสริมจุดเด่น
-	-
จุดที่ควรพัฒนา	แนวทางเสริมจุดที่ควรพัฒนา
1.ควรจัดให้มีการประเมินคุณภาพของการจัดกิจกรรมให้ครอบคลุมทุกตัวบ่งชี้ และนำผลการประเมินไปปรับปรุงแก้ไข	-

ตัวบ่งชี้	รายการ	ผลประเมินตนเอง	ผลการประเมินคณะกรรมการ
1.6	<p>กิจกรรมนักศึกษาระดับปริญญาตรี</p> <p>ข้อค้นพบ</p> <p>ดำเนินการได้ 5 ข้อดังนี้</p> <p>1,2,3,4,5</p> <p>1.มีการจัดทำแผนการจัดกิจกรรมพัฒนานักศึกษาในภาพรวมของคณะโดยให้นักศึกษามีส่วนร่วมในการจัดทำแผนและกิจกรรม</p> <p>2.ในแผนการจัดกิจกรรมพัฒนานักศึกษาให้ดำเนินการกิจกรรมที่ส่งเสริมคุณลักษณะบัณฑิตตามมาตรฐานผลการเรียนรู้ตามกรอบมาตรฐานคุณวุฒิแห่งชาติ 5 ประการ ให้ครบถ้วน</p> <p>3.มีการจัดกิจกรรมให้ความรู้และทักษะการประกันคุณภาพแก่นักศึกษา</p> <p>4.ทุกกิจกรรมที่ดำเนินการมีการประเมินผลสำเร็จตามวัตถุประสงค์ของกิจกรรมและนำผลการประเมินมาปรับปรุงการดำเนินงานครั้งต่อไป</p> <p>5.มีการประเมินความสำเร็จตามวัตถุประสงค์ของแผนการจัดกิจกรรมพัฒนานักศึกษา</p> <p>ข้อเสนอแนะ</p>	<p><u>ค่าเป้าหมาย</u></p> <p>6 ข้อ</p> <p><u>ประเมินตนเอง</u></p> <p>6 ข้อ</p> <p><u>คิดเป็นคะแนน</u></p> <p>5 คะแนน</p> <p><u>การบรรลุเป้าหมาย</u></p> <p><input checked="" type="checkbox"/>บรรลุ <input type="checkbox"/>ไม่บรรลุ</p>	<p><u>กรรมการประเมิน</u></p> <p>5 ข้อ</p> <p><u>คิดเป็นคะแนน</u></p> <p>4 คะแนน</p> <p><u>การบรรลุเป้าหมาย</u></p> <p><input type="checkbox"/>บรรลุ <input checked="" type="checkbox"/>ไม่บรรลุ</p>

จุดเด่น	แนวทางเสริมจุดเด่น
จุดที่ควรพัฒนา	แนวทางเสริมจุดที่ควรพัฒนา
ให้นำผลการประเมินไปปรับปรุงการจัดกิจกรรม/โครงการในการพัฒนานักศึกษาให้ชัดเจนและเป็นรูปธรรม	

องค์ประกอบที่ 2 การวิจัย

ตัวบ่งชี้	รายการ	ผลประเมินตนเอง	ผลการประเมินคณะกรรมการ
2.1	<p>ระบบและกลไกการบริหารและพัฒนางานวิจัยหรืองานสร้างสรรค์</p> <p>ข้อค้นพบ</p> <p>ดำเนินการได้ 6 ข้อ ดังนี้</p> <p>1. มีระบบสารสนเทศเพื่อบริหารงานวิจัยที่สามารถนำไปใช้ประโยชน์ในการบริหารงานวิจัยหรืองานสร้างสรรค์</p> <p>2. คณะสาธารณสุขศาสตร์จัดให้มีบริการกิจกรรม และวัสดุ อุปกรณ์ รวมถึงสถานที่ เพื่อสนับสนุนพันธกิจด้านการวิจัย</p> <p>3. คณะฯ มีการจัดสรรงบประมาณเป็นทุนวิจัยภายในคณะจำนวน 100,000 บาท และได้รับจัดสรรงบประมาณจากสำนักงานวิจัยแห่งชาติ จำนวน 200,000 บาท จาก สพฉ จำนวน 600,000 บาท และ สป.สช. จำนวน 200,000 บาท</p> <p>4. มีการจัดสรรงบประมาณเพื่อสนับสนุนการเผยแพร่ผลงานวิจัยหรืองานสร้างสรรค์ในการประชุมวิชาการหรือการตีพิมพ์ในวารสารระดับชาติหรือนานาชาติ</p> <p>5. มีการพัฒนาสมรรถนะอาจารย์และนักวิจัย มีการสร้างขวัญและกำลังใจตลอดจนยกย่องอาจารย์และนักวิจัยที่มีผลงานวิจัยหรืองานสร้างสรรค์ดีเด่น</p> <p>6. มีระบบและกลไกเพื่อช่วยในการคุ้มครองสิทธิของงานวิจัยหรืองานสร้างสรรค์ที่นำไปใช้ประโยชน์และดำเนินการตามระบบที่กำหนด เช่น คู่มือบริหารจัดการวิจัยของคณะสาธารณสุขศาสตร์และมีคณะกรรมการพิจารณาจริยธรรมวิจัยในมนุษย์ของคณะพิจารณากลับกรองโครงสร้างการวิจัยเบื้องต้น</p>	<p><u>ค่าเป้าหมาย</u></p> <p>6 ข้อ</p> <p><u>ประเมินตนเอง</u></p> <p>6 ข้อ</p> <p><u>คิดเป็นคะแนน</u></p> <p>5 คะแนน</p> <p><u>การบรรลุเป้าหมาย</u></p> <p><input checked="" type="checkbox"/>บรรลุ</p>	<p><u>กรรมการประเมิน</u></p> <p>6 ข้อ</p> <p><u>คิดเป็นคะแนน</u></p> <p>5 คะแนน</p> <p><u>การบรรลุเป้าหมาย</u></p> <p><input checked="" type="checkbox"/>บรรลุ</p>

ตัวบ่งชี้	รายการ	ผลประเมินตนเอง	ผลการประเมินคณะกรรมการ
	ข้อเสนอแนะ		

จุดเด่น	แนวทางเสริมจุดเด่น
คณาจารย์มีผลงานวิจัยอย่างต่อเนื่อง	
จุดที่ควรพัฒนา	แนวทางเสริมจุดที่ควรพัฒนา
<ul style="list-style-type: none"> - คณะควรจัดสรรงบประมาณในการจัดโครงการเกี่ยวกับการพัฒนาสมรรถนะด้านการผลิตและพัฒนางานวิจัยให้กับอาจารย์ในคณะ - คณะควรส่งเสริมและกระตุ้นให้อาจารย์ ขอบทุนวิจัยจากแหล่งทุนภายในและภายนอก 	

ตัวบ่งชี้	รายการ	ผลประเมินตนเอง	ผลการประเมินคณะกรรมการ
2.2	<p>เงินสนับสนุนงานวิจัยและงานสร้างสรรค์</p> <p>ข้อค้นพบ</p> <p>คณะได้รับเงินสนับสนุนงานวิจัยจากภายนอก จำนวน 1,000,000 บาท คิดเป็น 1 : 100,000</p> <p>ข้อเสนอแนะ</p>	<p><u>ค่าเป้าหมาย</u> 100,000/คน</p> <p><u>ประเมินตนเอง</u> 5</p> <p><u>คิดเป็นคะแนน</u> 5 คะแนน</p> <p><u>การบรรลุเป้าหมาย</u></p> <p><input checked="" type="checkbox"/>บรรลุ</p>	<p><u>กรรมการประเมิน</u> 5</p> <p><u>คิดเป็นคะแนน</u> 5 คะแนน</p> <p><u>การบรรลุเป้าหมาย</u></p> <p><input checked="" type="checkbox"/>บรรลุ</p>

จุดเด่น	แนวทางเสริมจุดเด่น
มีงบประมาณวิจัยจากทั้งภายในและภายนอกคณะสูง	ให้อาจารย์มีการกระจายการขอ งบประมาณจากแหล่งทุนเพิ่มขึ้นอย่าง ทั่วถึง
จุดที่ควรพัฒนา	แนวทางเสริมจุดที่ควรพัฒนา

ตัวบ่งชี้	รายการ	ผลประเมินตนเอง	ผลการประเมินคณะกรรมการ
2.3	<p>ผลงานวิชาการของอาจารย์ประจำและนักวิจัย</p> <p>ข้อค้นพบ ดำเนินการได้ดังนี้ มีผลงานวิชาการ จำนวน 7 เรื่อง ค่าน้ำหนัก 0.8 จำนวน 4 เรื่อง ค่าน้ำหนัก 0.6 จำนวน 3 เรื่อง</p> <p>ข้อเสนอแนะ</p>	<p><u>ค่าเป้าหมาย</u></p> <p>ร้อยละ 4</p> <p><u>ประเมินตนเอง</u></p> <p>5</p> <p><u>คิดเป็นคะแนน</u></p> <p>5</p> <p><u>การบรรลุเป้าหมาย</u></p> <p><input checked="" type="checkbox"/>บรรลุ</p>	<p><u>กรรมการประเมิน</u></p> <p>5</p> <p><u>คิดเป็นคะแนน</u></p> <p>5</p> <p><u>การบรรลุเป้าหมาย</u></p> <p><input checked="" type="checkbox"/>บรรลุ</p>

จุดเด่น	แนวทางเสริมจุดเด่น
<p>คณะมีผลงานตีพิมพ์อยู่ในระดับสูง</p>	<p>1.ให้เพิ่มผลงานตีพิมพ์ระดับนานาชาติ</p> <p>2.ควรส่งเสริมให้อาจารย์มีผลงานตีพิมพ์อย่างทั่วถึง</p>
จุดที่ควรพัฒนา	แนวทางเสริมจุดที่ควรพัฒนา

องค์ประกอบที่ 3 การบริการทางวิชาการ

ตัวบ่งชี้	รายการ	ผลประเมินตนเอง	ผลการประเมินคณะกรรมการ
3.1	<p>การบริการวิชาการแก่สังคม</p> <p>ข้อค้นพบ</p> <p>ดำเนินการได้ 3 ข้อ ดังนี้</p> <p>1,3,6</p> <p>1. มีการจัดทำแผนการบริการวิชาการประจำปีที่สอดคล้องกับความต้องการของสังคม และกำหนดตัวชี้วัดความสำเร็จในระดับแผนและโครงการบริการวิชาการแก่สังคมเสนอคณะกรรมการประจำคณะเพื่อพิจารณาอนุมัติ</p> <p>3.โครงการบริการวิชาการของสังคมของคณะสาธารณสุขศาสตร์ทุกโครงการเป็นโครงการแบบให้เปล่า</p> <p>6.คณะได้มีส่วนร่วมในการให้บริการวิชาการแก่สังคมในระดับมหาวิทยาลัยคือ โครงการวันเด็กแห่งชาติ และโครงการจัดทำแผนพัฒนากำลังคนจังหวัดกาฬสินธุ์พ.ศ.2560-2564</p> <p>ข้อเสนอแนะ</p>	<p>ค่าเป้าหมาย</p> <p>5 ข้อ</p> <p>ประเมินตนเอง</p> <p>5 ข้อ</p> <p>คิดเป็นคะแนน</p> <p>5 คะแนน</p> <p>การบรรลุเป้าหมาย</p> <p><input checked="" type="checkbox"/>บรรลุ <input type="checkbox"/>ไม่บรรลุ</p>	<p>กรรมการประเมิน</p> <p>3 ข้อ</p> <p>คิดเป็นคะแนน</p> <p>3 คะแนน</p> <p>การบรรลุเป้าหมาย</p> <p><input type="checkbox"/>บรรลุ <input checked="" type="checkbox"/>ไม่บรรลุ</p>

จุดเด่น	แนวทางเสริมจุดเด่น
จุดที่ควรพัฒนา	แนวทางเสริมจุดที่ควรพัฒนา
<p>1.ควรมีการจัดทำแผนการใช้ประโยชน์จากการบริการวิชาการ</p> <p>2. ควรมีการประเมินความสำเร็จตามตัวชี้วัดของแผนและโครงการบริการวิชาการ</p> <p>3.ควรมีการนำผลการประเมินมาปรับปรุงแผนบริการวิชาการ</p>	<p>1. ให้จัดทำแบบประเมินโครงการต่างๆ ให้สอดคล้องกับตัวชี้วัดตามวัตถุประสงค์ของโครงการหรือกิจกรรม</p>

องค์ประกอบที่ 4 การทำนุบำรุงศิลปะและวัฒนธรรม

ตัวบ่งชี้	รายการ	ผลประเมินตนเอง	ผลการประเมินคณะกรรมการ
4.1	<p>ระบบและกลไกการทำนุบำรุงศิลปะและวัฒนธรรม</p> <p>ข้อค้นพบ</p> <p>ดำเนินการได้ 3 ข้อ ดังนี้</p> <p>1,3,6</p> <p>1.มีการกำหนดผู้รับผิดชอบในการทำนุบำรุงศิลปะและวัฒนธรรม</p> <p>3.มีการกำกับติดตามให้มีการดำเนินงานตามแผนด้านทำนุบำรุงศิลปะและวัฒนธรรม</p> <p>6.มีการเผยแพร่กิจกรรมหรือการบริการด้านทำนุบำรุงศิลปะและวัฒนธรรมต่อสาธารณชน</p> <p>ข้อเสนอแนะ</p>	<p><u>ค่าเป้าหมาย</u></p> <p>5 ข้อ</p> <p><u>ประเมินตนเอง</u></p> <p>6 ข้อ</p> <p><u>คิดเป็นคะแนน</u></p> <p>5 คะแนน</p> <p><u>การบรรลุเป้าหมาย</u></p> <p><input checked="" type="checkbox"/>บรรลุ</p>	<p><u>กรรมการประเมิน</u></p> <p>3 ข้อ</p> <p><u>คิดเป็นคะแนน</u></p> <p>3 คะแนน</p> <p><u>การบรรลุเป้าหมาย</u></p> <p><input checked="" type="checkbox"/>ไม่บรรลุ</p>

จุดเด่น	แนวทางเสริมจุดเด่น
จุดที่ควรพัฒนา	แนวทางเสริมจุดที่ควรพัฒนา
<p>1.การจัดทำแผนทำนุบำรุงศิลปวัฒนธรรมควรกำหนดตัวชี้วัดความสำเร็จของแผนและโครงการ</p> <p>2.ควรมีการประเมินความสำเร็จตัวชี้วัดตามวัตถุประสงค์ของแผนและโครงการ</p> <p>3.ควรนำผลการประเมินไปปรับปรุงแผนงานและกิจกรรม</p> <p>4.ควรเพิ่มรายชื่อผู้บริหารทุกคนและตัวแทนนักศึกษาทุกชั้นปีเป็นคณะกรรมการเพื่อให้มีส่วนร่วมในการดำเนินงานด้านทำนุบำรุงศิลปวัฒนธรรม</p>	<p>1. ให้จัดทำแบบประเมินโครงการต่างๆ ให้สอดคล้องกับตัวชี้วัดตามวัตถุประสงค์ของโครงการหรือกิจกรรม</p>

องค์ประกอบที่ 5 การบริหารจัดการ

ตัวบ่งชี้	รายการ	ผลประเมินตนเอง	ผลการประเมินคณะกรรมการ
5.1	<p>การบริหารของคณะเพื่อการกำกับติดตามผลลัพธ์ตามพันธกิจกลุ่มสถาบัน และเอกลักษณ์ของคณะ</p> <p>ข้อค้นพบ ดำเนินการได้ 5 ข้อ ดังนี้ 1,3,4,6,7</p> <p>1.มีการพัฒนาแผนกลยุทธ์จากผลการวิเคราะห์SWOT โดยเชื่อมโยงกับวิสัยทัศน์ของคณะและสอดคล้องกับวิสัยทัศน์ของคณะมหาวิทยาลัย รวมทั้งสอดคล้องกับกลุ่มสถาบันและเอกลักษณ์ของคณะและพัฒนาไปสู่แผนกลยุทธ์ทางการเงินและแผนปฏิบัติการประจำปีตามกรอบเวลาเพื่อให้บรรลุผลตามตัวบ่งชี้และเป้าหมายของแผนกลยุทธ์และเสนอผู้บริหารระดับมหาวิทยาลัยเพื่อพิจารณาอนุมัติ</p> <p>3.มีการดำเนินงานตามแผนบริหารความเสี่ยง ที่เป็นผลจากการวิเคราะห์และระบุปัจจัยเสี่ยงที่เกิดจากปัจจัยภายนอก หรือปัจจัยที่ไม่สามารถควบคุมได้ที่ส่งผลกระทบต่อ การดำเนินงานตามพันธกิจของคณะและให้ระดับความเสี่ยงลดลงจากเดิม</p> <p>4.มีการบริหารงานด้วยหลักธรรมาภิบาลอย่างครบถ้วน ทั้ง 10 ประการที่แสดงผลการดำเนินงานอย่างชัดเจน</p> <p>6.มีการกำกับติดตามผลการดำเนินงานตามแผนการบริหารและแผนพัฒนาบุคลากรสายวิชาการและสายสนับสนุน</p> <p>7.มีการดำเนินงานด้านการประกันคุณภาพการศึกษา ภายในตามระบบและกลไกที่เหมาะสมและสอดคล้องกับพันธกิจและพัฒนาการของคณะที่ได้ปรับให้การดำเนินงานด้านการประกันคุณภาพเป็นส่วนหนึ่งของการบริหารงาน คณะตามปกติที่ประกอบด้วย การควบคุมคุณภาพ การตรวจสอบคุณภาพ และการประเมินคุณภาพ</p> <p>ข้อเสนอแนะ</p>	<p><u>ค่าเป้าหมาย</u></p> <p>6 ข้อ</p> <p><u>ประเมินตนเอง</u></p> <p>6 ข้อ</p> <p><u>คิดเป็นคะแนน</u></p> <p>5 คะแนน</p> <p><u>การบรรลุเป้าหมาย</u></p> <p><input checked="" type="checkbox"/>บรรลุ</p>	<p><u>กรรมการประเมิน</u></p> <p>5 ข้อ</p> <p><u>คิดเป็นคะแนน</u></p> <p>4 คะแนน</p> <p><u>การบรรลุเป้าหมาย</u></p> <p><input checked="" type="checkbox"/>ไม่บรรลุ</p>

จุดเด่น	แนวทางเสริมจุดเด่น
จุดที่ควรพัฒนา	แนวทางเสริมจุดที่ควรพัฒนา
1.ควรมีการสรุปผลการวิเคราะห์ความคุ้มค่าของการบริหารหลักสูตร ส่งผลต่อการพัฒนาตามยุทธศาสตร์ 2.ควรทำแนวปฏิบัติที่ดีให้ตรงกับประเด็นสำคัญทางพันธกิจด้านการผลิตบัณฑิตและการวิจัย	

ตัวบ่งชี้	รายการ	ผลประเมินตนเอง	ผลการประเมินคณะกรรมการ
5.2	<p>ระบบการประกันคุณภาพหลักสูตร</p> <p>ข้อค้นพบ ดำเนินการได้ 6 ข้อ ดังนี้</p> <ol style="list-style-type: none"> มีระบบและกลไกในการกำกับดูแลการดำเนินการประกันคุณภาพหลักสูตรให้เป็นไปตามองค์ประกอบประกันคุณภาพหลักสูตร มีคณะกรรมการกำกับ ติดตามการดำเนินงานให้เป็นไปตามระบบที่กำหนดในข้อ 1 และรายงานผลการติดตามให้กรรมการประจำ คณะเพื่อพิจารณาทุกภาคการศึกษา มีการจัดสรรทรัพยากรเพื่อสนับสนุนการดำเนินงานของหลักสูตรให้เกิดผลตามองค์ประกอบประกันคุณภาพหลักสูตร มีการประเมินคุณภาพหลักสูตรตามกำหนดเวลาทุกหลักสูตร และรายงานผลการประเมินให้กรรมการประจำ คณะเพื่อพิจารณา มีการ นำผลการประเมินและข้อเสนอแนะจากกรรมการประจำคณะมาปรับปรุงหลักสูตรให้มีคุณภาพดีขึ้นอย่างต่อเนื่อง มีผลการประเมินคุณภาพทุกหลักสูตรผ่านองค์ประกอบที่ 1 การกำกับมาตรฐาน 	<p><u>ค่าเป้าหมาย</u></p> <p>4 ข้อ</p> <p><u>ประเมินตนเอง</u></p> <p>6 ข้อ</p> <p><u>คิดเป็นคะแนน</u></p> <p>5 คะแนน</p> <p><u>การบรรลุเป้าหมาย</u></p> <p><input checked="" type="checkbox"/>บรรลุ <input type="checkbox"/>ไม่บรรลุ</p>	<p><u>กรรมการประเมิน</u></p> <p>6 ข้อ</p> <p><u>คิดเป็นคะแนน</u></p> <p>5 คะแนน</p> <p><u>การบรรลุเป้าหมาย</u></p> <p><input checked="" type="checkbox"/>บรรลุ <input type="checkbox"/>ไม่บรรลุ</p>

ตัวบ่งชี้	รายการ	ผลประเมินตนเอง	ผลการประเมินคณะกรรมการ
	ข้อเสนอแนะ		

จุดเด่น	แนวทางเสริมจุดเด่น
1. ผู้บริหารคณาจารย์และบุคลากรให้ความสำคัญกับระบบประกันคุณภาพ มีการดำเนินงานต่อเนื่องและมีผลงานดีขึ้น	
จุดที่ควรพัฒนา	แนวทางเสริมจุดที่ควรพัฒนา

ส่วนที่ 3

สรุปผลการประเมิน

พระราชบัญญัติการศึกษาปี พ.ศ. 2542 แก้ไขเพิ่มเติม (ฉบับที่ 2) พ.ศ. 2545 หมวดที่ 6 มาตรฐานการประกันคุณภาพการศึกษาที่ให้ทุกสถาบันการศึกษามีระบบประกันคุณภาพการศึกษาทั้งการประกันคุณภาพภายใน ประจำปีการศึกษา 2558 คณะสาธารณสุขศาสตร์ มหาวิทยาลัยกาฬสินธุ์ ได้ดำเนินการประเมินคุณภาพการศึกษาภายในตามตัวบ่งชี้การประกันคุณภาพ 5 องค์ประกอบ 13 ตัวบ่งชี้ ดังนี้

องค์ประกอบที่	จำนวนตัวชี้วัด	ค่าเฉลี่ย	ผลการประเมิน
1. การผลิตบัณฑิต	6	2.51	การดำเนินงานระดับพอใช้
2. การวิจัย	3	5.00	การดำเนินงานระดับดีมาก
3. การบริการวิชาการ	1	3.00	การดำเนินงานระดับพอใช้
4. การทำนุบำรุงศิลปะและวัฒนธรรม	1	3.00	การดำเนินงานระดับพอใช้
5. การบริหารจัดการ	2	4.50	การดำเนินงานระดับดี
เฉลี่ย 5 องค์ประกอบ	13	3.46	การดำเนินงานระดับพอใช้

คะแนนผลการประเมิน

- 0.00 - 1.50 การดำเนินงานต้องปรับปรุงเร่งด่วน
- 1.51 - 2.50 การดำเนินงานต้องปรับปรุง
- 2.51 - 3.50 การดำเนินงานระดับพอใช้
- 3.51 - 4.50 การดำเนินงานระดับดี
- 4.51 - 5.00 การดำเนินงานระดับดีมาก

ตาราง สรุปคะแนนการประเมินตนเอง ผลการประเมินรายตัวบ่งชี้ ระดับคณะ

ตัวบ่งชี้คุณภาพ	เป้าหมาย	ผลการดำเนินงาน		คะแนนประเมิน
		ตัวตั้ง	ผลลัพธ์(% หรือสัดส่วน)	
		ตัวหาร		
องค์ประกอบที่ 1 การผลิตบัณฑิต				
1.1 ผลการบริหารจัดการหลักสูตรโดยรวม	3.51 คะแนน	6.08 2	3.04	3.04
1.2 อาจารย์ประจำคณะที่มีคุณวุฒิปริญญาเอก	ร้อยละ 32	50×5 140	ร้อยละ 6.25	5
1.3 อาจารย์ประจำคณะที่ดำรงตำแหน่งทางวิชาการ	ร้อยละ 36	0×5 60	ร้อยละ 0	0
1.4 จำนวนนักศึกษาเต็มเวลาเทียบเท่าต่อจำนวนอาจารย์ประจำ	4 คะแนน	0 0	0	0
1.5 การบริการนักศึกษาระดับปริญญาตรี	5 ข้อ	3	3 ข้อ	3
1.6 กิจกรรมนักศึกษาระดับปริญญาตรี	6 ข้อ	5	5 ข้อ	4
เฉลี่ยรวมองค์ประกอบที่ 1				2.51
องค์ประกอบที่ 2 การวิจัย				
2.1 ระบบและกลไกการบริหารและพัฒนางานวิจัยหรืองานสรี	6 ข้อ	5	6 ข้อ	5
2.2 เงินสนับสนุนงานวิจัยงานสร้างสรรค์	วิทยาเทคโนโลยี 48,000 บาท วิทยาสุขภาพ 40,000 บาท มนุษยฯ 25,000 บาท	1,000,000 10	1:100,000	5
2.3 ผลงานวิชาการของอาจารย์ประจำและนักวิจัย	วิทยาเทคโนโลยี ร้อยละ 30 วิทยาสุขภาพร้อยละ 30 มนุษยฯ ร้อยละ 20	4.8×100 10	ร้อยละ 48	5
เฉลี่ยรวมองค์ประกอบที่ 2				5.00
องค์ประกอบที่ 3 การบริการวิชาการ				
ตัวบ่งชี้ 3.1 การบริการวิชาการแก่สังคม	6 ข้อ	3	3 ข้อ	3
เฉลี่ยรวมองค์ประกอบที่ 3				3.00
องค์ประกอบที่ 4 การทำนุบำรุงศิลปะและวัฒนธรรม				
ตัวบ่งชี้ 4.1 ระบบและกลไกการทำนุบำรุงศิลปะและวัฒนธรรม	6 ข้อ	3	3 ข้อ	3
เฉลี่ยรวมองค์ประกอบที่ 4				3.00
องค์ประกอบที่ 5 การบริหารจัดการ				
ตัวบ่งชี้ 5.1 การบริหารของคณะเพื่อการกำกับติดตามผลลัพธ์ตามพันธกิจกลุ่มสถาบันและอัตลักษณ์ของคณะ	7 ข้อ	5	5 ข้อ	4
ตัวบ่งชี้ 5.2 ระบบกำกับประกันคุณภาพหลักสูตร	6 ข้อ	5	6 ข้อ	5
เฉลี่ยรวมองค์ประกอบที่ 5				4.50
เฉลี่ยรวมทุกตัวบ่งชี้ (13 ตัวบ่งชี้)				3.46

ตารางวิเคราะห์คุณภาพการศึกษาภายในระดับคณะ

การประเมินระดับคณะจะสะท้อนผลการดำเนินงานของผู้บริหารคณะใน 4 พันธกิจ รวมทั้งระบบการบริหารจัดการของคณะด้วย โดยแสดงเป็นค่าเฉลี่ยในแต่ละพันธกิจ นอกจากนั้นมีการวิเคราะห์แยกเป็นปัจจัยนำเข้า กระบวนการ และผลลัพธ์ด้วย เพื่อให้ผู้บริหารคณะได้นำไปใช้เป็นข้อมูลในการปรับปรุงพัฒนา ดังตารางต่อไปนี้

องค์ประกอบคุณภาพ	ตัวบ่งชี้	I	P	O	คะแนนเฉลี่ย	ผลการประเมิน
						0.00-1.50 การดำเนินงานต้องปรับปรุงเร่งด่วน 1.51-2.50 การดำเนินงานต้องปรับปรุง 2.51-3.50 การดำเนินงานระดับพอใช้ 3.51-4.50 การดำเนินงานระดับดี 4.51-5.00 การดำเนินงานระดับดีมาก
1	6	1.2,1.3,1.4	1.5,1.6	1.1	2.51	การดำเนินงานระดับพอใช้
2	3	2.2	2.1	2.3	5.00	การดำเนินงานระดับดีมาก
3	1	-	3.1	-	3.00	การดำเนินงานระดับพอใช้
4	1	-	4.1	-	3.00	การดำเนินงานระดับพอใช้
5	2	-	5.1,5.2	-	4.50	การดำเนินงานระดับดี
รวม	13	4	7	2		
ผลการประเมิน		2.50	3.86	4.02	3.46	การดำเนินงานระดับพอใช้

*ตัวบ่งชี้ที่ 1.1 เป็นค่าคะแนนเฉลี่ยของผลการประเมินระดับหลักสูตรทุกหลักสูตร

ข้อเสนอแนะจากการสัมภาษณ์นักศึกษา

1. คณะมีการไป จัดโครงการบริการวิชาการแก่สังคม คือการไปสำรวจข้อมูลสุขภาพที่อำเภอนาแก
2. คณะมีการอบรม FR การปฐมพยาบาลเบื้องต้น
3. อยากเรียนในด้านปฏิบัติมากกว่าทฤษฎี เพื่อสร้างความมั่นใจในการเป็นบุคลากรที่ประกอบวิชาชีพทางด้านสาธารณสุข
4. ต้องการไปลงพื้นที่ เก็บเคสในโรงพยาบาลหรือโรงพยาบาลส่งเสริมสุขภาพตำบล ในวันหยุดเสาร์-อาทิตย์
5. อยากได้เครื่องมือ สำหรับฝึกปฏิบัติการ เพิ่มมากขึ้น และถ้ามีโอกาสอยากให้อาจารย์ พาไปออกฝึกปฏิบัติการที่โรงพยาบาล หรือชุมชน
6. ห้องเรียนไม่เพียงพอ ต้องการห้องเรียนที่ดี และสิ่งสนับสนุนที่ดีกว่าเดิม
7. ต้องการให้มีห้องสมุดประจำคณะ
8. ต้องการให้มีจุดบริการคอมพิวเตอร์ของคณะเพื่อสนับสนุนการเรียนรู้
9. การเรียนการสอนอยากให้อาจารย์เน้นการปฏิบัติเพิ่มขึ้น เพื่อการฝึกนักศึกษาผู้ปวย
10. ความพึงพอใจต่ออาจารย์ อาจารย์มีการถ่ายทอดความรู้ในเชิงลึกและให้รายละเอียดเยอะเกินไป ทำให้นักศึกษารับข้อมูลได้ไม่ทั้งหมด
11. อาจารย์ที่ปรึกษาในการดูแลเวลามีเวลาปัญหา จะมีชั่วโมงโฮมรูมรวม และมีอาจารย์ให้คำปรึกษาเป็นกลุ่มๆ

12. นักศึกษา มีความพึงพอใจในระบบให้คำปรึกษา
13. อยากให้มีทุนการศึกษาเพื่อมอบให้ในวันไหว้ครู ดังเช่นทุกๆปี
14. ในรอบปีที่ผ่านมา มีโครงการที่จัดเพื่อนักศึกษา เช่น วิ่งเพื่อสุขภาพ กีฬาสาธารณสุขสัมพันธ์ กีฬา สานสัมพันธ์ภายในคณะ แต่ยังมีบางโครงการที่ไม่ได้ดำเนินการ
15. มีความสงสัยว่า ในการจัดทำโครงการเปิดหมวดเพื่อหาทุนไปทำประโยชน์ มีปัญหาในขั้นตอน การดำเนินการ ทำให้ไม่ได้จัดทำ
16. การจัดทำโครงการ เช่น ชมรมกู้ชีพสาธารณสุขศาสตร์ ทางมหาวิทยาลัยไม่ให้ใช้รถที่ได้รับบริจาค มาใช้ในการปฐมพยาบาลส่งผู้ป่วย และห้องพยาบาลมีการปิดตรงเวลาทั้งที่มีผู้ป่วยอยู่
17. การไปทำหน้าที่กรรมการประเมินการดำเนินการประชุมของมูลนิธิกู้ภัยที่จังหวัดชลบุรี มีความ สงสัยว่าทำไมไม่ได้ไป เอาเกณฑ์ใดในการคัดเลือกตัวแทน ทำไมมีเพียงการส่งตัวแทนนักศึกษาไป ทำ ให้นักศึกษาที่ไม่ได้ไปขาดโอกาส
18. อยากให้คณะมีการสนับสนุนเกี่ยวกับการไปออกฝึกประสบการณ์ที่เกี่ยวกับวิชาชีพสาธารณสุข ศาสตร์

ความภาคภูมิใจ

1. อาจารย์มีความรัก ให้การสนับสนุน ให้คำปรึกษา ให้ความอบอุ่น เหมือนเป็นพ่อ
2. มีความภาคภูมิใจที่อาจารย์ให้คำปรึกษา ดูแลเป็นอย่างดี พอใจในผู้บริหาร คณาจารย์ มีความ เป็นกันเอง ดูแลเหมือนเป็นคนในครอบครัว

ข้อเสนอแนะจากการสัมภาษณ์อาจารย์

1. การทำวิจัยภายในคณะ มีการชะงักงันประมาณ ทำให้ไม่สามารถเบิกจ่ายได้ทันเวลา
2. คณะมีการระดมทุน เช่น การเข้าพรรษา เนื่องจากมีการมีการชะงักงันประมาณ
3. ภายในคณะมีการเรียนรู้และพัฒนา
4. แนวปฏิบัติในการปฏิบัติงานยังไม่ชัดเจน เป็นเพียงด้วยวาจา ถ้าอะไรไม่พอให้ขอไปส่วนกลาง
5. มีการพัฒนาจากการเรียนรู้จากประสบการณ์ เช่น แผน การบริหาร การจัดการเรียนการสอน
6. ปัญหาอุปสรรคคือไม่สามารถขับเคลื่อนและดำเนินการได้ตามแผนที่วางไว้
7. มีโครงการเพื่อสนับสนุนการดำเนินงานประกันคุณภาพ แต่ไม่สามารถดำเนินโครงการตามแผนได้ การบริหารเอกสารล่าช้า คณบดีไม่มีอำนาจในการบริหารจัดการ มีการรวมอำนาจในการบริหาร งบประมาณ และอำนาจในการตัดสินใจ
8. ภายในคณะมีความเป็นกันเอง และในระดับมหาวิทยาลัยมีความเป็นแบบเครือญาติ
9. มีเครือข่าย มีการได้ไปอบรมลูกไก่ แม่ไก่ สุข .เริ่มมีแหล่งเพิ่มมากขึ้น น่าจะเป็นปัจจัยเอื้อที่ดี เพื่อการทำตำแหน่งทางวิชาการ
10. การสร้างขวัญกำลังใจภายในคณะค่อนข้างดี เช่น ด้านคำพูด การสนทนา
11. มีแผนการทำวิจัยผลงานวิชาการ ขวัญกำลังใจในการตีพิมพ์ แต่มีปัญหาเรื่องเบิกจ่าย

ข้อเสนอแนะจากการสัมภาษณ์สายสนับสนุน

1. การเงินยังไม่คล่องตัว เนื่องจากผู้บริหารชุดเก่าอนุมัติเป็นเงินรายได้ ซึ่งเงินรายได้ไม่สามารถใช้กับนักศึกษาได้ จึงไม่สามารถดำเนินการตามโครงการที่วางไว้ได้ มีการเรียกพบคณบดี รับทราบการดำเนินการด้านการเงิน
2. การเคลียเอกสารต้องให้ต้องดำเนินการให้แล้วเสร็จภายในสิงหาคม
3. การดำเนินการต่างๆ มีผลกระทบต่อขวัญกำลังใจในการดำเนินงาน
4. การบริการวิชาการที่ติดต่อไว้แล้วเกิดผลกระทบคือไม่ได้รับการอนุมัติจากการเปลี่ยนผ่านผู้บริหารชุดใหม่
5. การสร้างขวัญกำลังใจจากภายในดี
6. การรวมสองมหาวิทยาลัยมีฐานเงินเดือนของลูกจ้างชั่วคราวที่ไม่เท่ากัน
7. การเบิกจ่ายเดินเอกสารล่าช้า
8. ขั้นตอนการอนุมัติการเบิกจ่าย การจัดซื้อจัดจ้าง มีปัญหาในขั้นตอนการเดินเอกสาร ต้องแก้ไขหลายรอบ ไม่สามารถดำเนินการเบิกจ่ายได้ทันเวลา
9. การชะลองบประมาณในการดำเนินโครงการต่างๆ ส่งผลต่อการดำเนินงานด้านประกันคุณภาพ
10. การดำเนินโครงการด้านพัฒนานักศึกษา ไม่ได้ดำเนินโครงการเนื่องจากมีปัญหาในการเบิกจ่าย จึงดำเนินโครงการเป็นรายกิจกรรมโดยไม่ใช้เงิน

ข้อเสนอแนะจากการสัมภาษณ์ผู้บริหาร

1. การควบรวมของสองมหาวิทยาลัยทำให้ไม่มีการกระจายอำนาจ ขาดการกระจายอำนาจไปสู่ผู้บริหารภายในคณะ ผู้บริหารไม่มีอำนาจในการตัดสินใจ มีผลกระทบต่อการพัฒนาคณะ

ภาคผนวก

กำหนดการโครงการประเมินผลการดำเนินงานการประกันคุณภาพการศึกษา คณะสาธารณสุข
ศาสตร์

ประจำปีการศึกษา ๒๕๕๘

วันที่ ๒๖ สิงหาคม พ.ศ. ๒๕๕๙ ณ ห้องประชุมคณะสาธารณสุขศาสตร์
มหาวิทยาลัยกาฬสินธุ์

-
- ๐๘.๓๐ น. – ๐๙.๐๐ น. - ลงทะเบียน/คณาจารย์ และบุคลากรพร้อมกันที่ห้องประชุม
- ๐๙.๓๐ น. – ๑๐.๐๐ น. - คณบดีคณะสาธารณสุขศาสตร์ กล่าวต้อนรับคณะกรรมการประเมิน
คุณภาพการศึกษาภายใน พร้อมรายงานผลการดำเนินงาน
- ประธานคณะกรรมการตรวจประเมินแจ้งวัตถุประสงค์ของการประเมินฯ
- ๑๐.๐๐ น. – ๑๐.๓๐ น. - คณะกรรมการศึกษาเอกสาร / หลักฐานอ้างอิง
- คณะกรรมการสัมภาษณ์ ผู้รับผิดชอบแต่ละองค์ประกอบ/ตัวบ่งชี้
- ๑๐.๓๐ น. – ๑๒.๐๐ น. - คณะกรรมการศึกษาเอกสาร / หลักฐานอ้างอิง (ต่อ)
- คณะกรรมการสัมภาษณ์ตัวแทนนักศึกษา
- ๑๒.๐๐ น. – ๑๓.๐๐ น. - พักรับประทานอาหารกลางวัน
- ๑๓.๐๐ น. – ๑๔.๓๐ น. - คณะกรรมการประชุมสรุปผลการประเมิน
- ๑๔.๐๐ น. – ๑๖.๓๐ น. - คณะกรรมการสรุปผลด้วยวาจา (บุคลากรทุกท่านเข้าร่วมรับฟังผลการ
ประเมิน)

หมายเหตุ รับประทานอาหารว่างและเครื่องดื่ม เวลา ๑๐.๓๐ น. และ ๑๔.๓๐ น.
กำหนดการอาจมีการปรับเปลี่ยนตามความเหมาะสม

